

KA1 paraiškų apžvalga

Švietimo mainų paramos fondas | „Erasmus+“ | 2017

Įvadas

Šioje apžvalgoje pateikiama „Erasmus+“ programos 1 pagrindinio veiksmo (toliau – KA1) paraiškų statistika. Išanalizuotos 297 paraiškos, dalyvavusios Švietimo mainų paramos fondo 2017 m. organizuotame konkurse ir teigiamai įvertintos pagal konkurso tinkamumo kriterijus.

Šis dokumentas skirtas informuoti apie prašomo KA1 finansavimo struktūrą ir paraiškų požymius: pareiškėjus (1 dalis), veiklas (2 dalis), kokybę (3 dalis), biudžetą (4 dalis), mobilumo dalyvius (5 dalis), pasiskirstymą pagal apskritis (6 dalis);

Duomenys apdoroti „IBM SPSS Statistics“, „Microsoft Excel“ ir „Microsoft Power BI“ programomis.

297-ių

KA1 paraiškų „istorija“.

Paskutinį kartą redaguota 2017-12-06.

1. Pareiškėjai

1.1. Pareiškėjų aktyvumas

Absoliučiais skaičiais daugiausiai KA1 paraiškų pateikė profesinės mokyklos (1 pav.). Tačiau atsižvelgiant į ikimokyklinio, bendrojo ugdymo, profesinio mokymo ir aukštųjų mokyklų [skaičius Lietuvoje](#), aktyviausiai KA1 veiklas įgyvendinti siekė aukštosios mokyklos. 2017 m. visos aukštosios mokyklos teikė vieną ar kelias mobilumo paraiškas. Antroje vietoje – profesinės mokyklos. Apie 80 proc. pastarųjų teikė bent vieną KA1 paraišką. Bendrojo ugdymo mokykloms mobilumo veiklos buvo mažiau aktualios - beveik 7 proc. mokyklų teikė paraišką 2017 m. Ikimokyklinio ugdymo įstaigų aktyvumas teikiant mobilumo paraiškas buvo 2 proc. Suaugusiųjų švietimo sektoriaus organizacijų visumos negalima objektyviai apibrėžti, todėl jų aktyvumas procentais neanalizuotas.

Visos

aukštosios mokyklos ir

4 iš 5

profesinių mokyklų 2017 m. pateikė bent vieną tinkamą KA1 paraišką.

1 pav. KA1 paraiškų pasiskirstymas pagal pareiškėjų organizacijos tipą



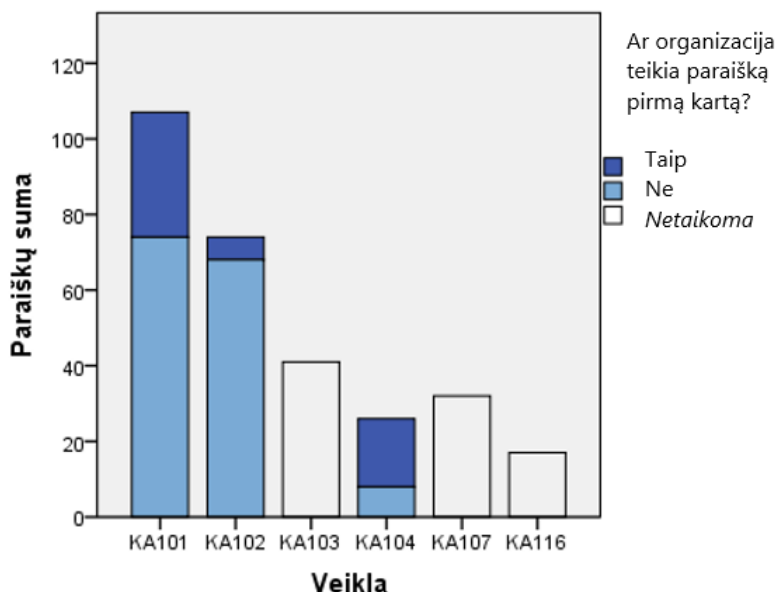
1.2. Patyrę pareiškėjai ir „naujokai“

Daugiausiai „naujokų“ yra tarp pareiškėjų, teikiančių KA101 ir KA104 veiklų paraiškas (2 pav.). Visgi tai ir yra vienintelės veiklos, kurios pagal pareiškėjų skaičių ateityje dar gali reikšmingai augti. Į kitas veiklas (pvz., KA102, KA103) jau įsitraukė beveik visos tikslinės organizacijos (visos aukštosios mokyklos ir dauguma profesinių mokyklų jau turi patirties įgyvendinant KA1 projektus, plačiau 1.1. paragrafe). Apibendrinant, KA1 paraiškas pirmą kartą teikė penktadalis organizacijų.

Patirtis

Dauguma pareiškėjų KA1 projektus vykdyt nebe pirmą kartą.

2 pav. KA1 paraiškų pasiskirstymas pagal pareiškėjų patirtį ir veiklas

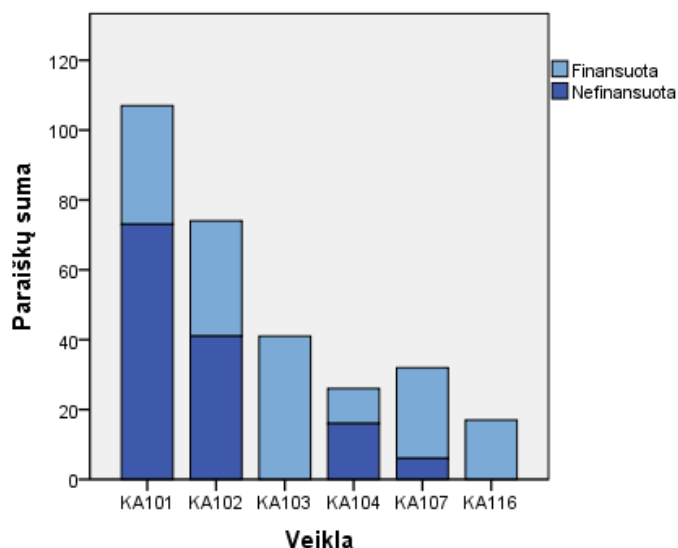


2. Veiklos

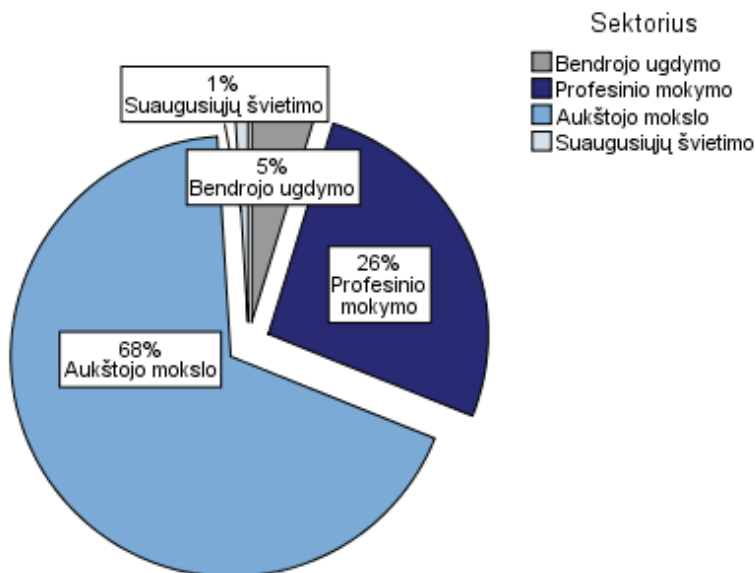
2.1. KA1 paraiškos pagal veiklas ir sektorius

Absoliučiais skaičiais daugiausiai pateikta KA101 (bendrojo ugdymo mobilumo) ir KA102 (profesinio mokymo mobilumo) paraiškų (3 pav.). Tačiau atsižvelgus į skirtų dotacijų sumas pagal veiklas ir sektorius, matyti, kad didžiausią poveikį KA1 investicijos turės aukštojo mokslo sektoriui. Pastarojo sektoriaus veiklą – KA103 ir KA107 – dotacijos sudaro 78 proc. KA1 investicijų (4 pav.).

3 pav. KA1 paraiškų pasiskirstymas pagal veiklas



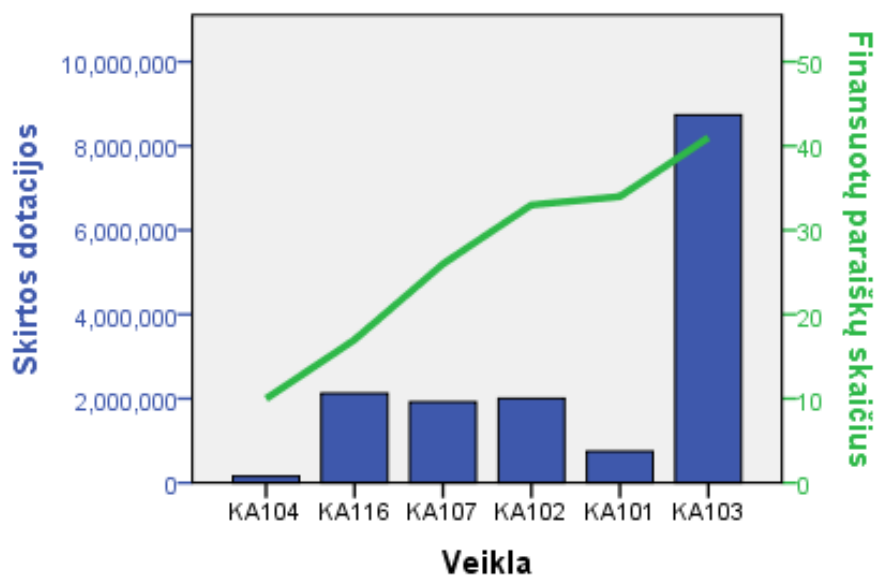
4 pav. KA1 skirtos dotacijos pagal sektorius



2.2 KA1 paraiškų skaičius ir dydis

Paveiksle žemiau pavaizduota, kaip skirtų dotacijų sumos ir finansuotų paraiškų skaičiai pasiskirsto tarp veiklų. KA101 ir KA102 veiklos išsiskiria tuo, kad skirtų dotacijų suma yra santykinai nedidelė, o finansuotų paraiškų skaičius – didelis. KA103 veikla ypatinga tuo, kad tiek jai skirtų dotacijų suma, tiek finansuotų paraiškų skaičius yra santykinai didžiausi.

5 pav. KA1 skirtos dotacijos ir finansuotos paraiškos pagal veiklas



3. Kokybės balai

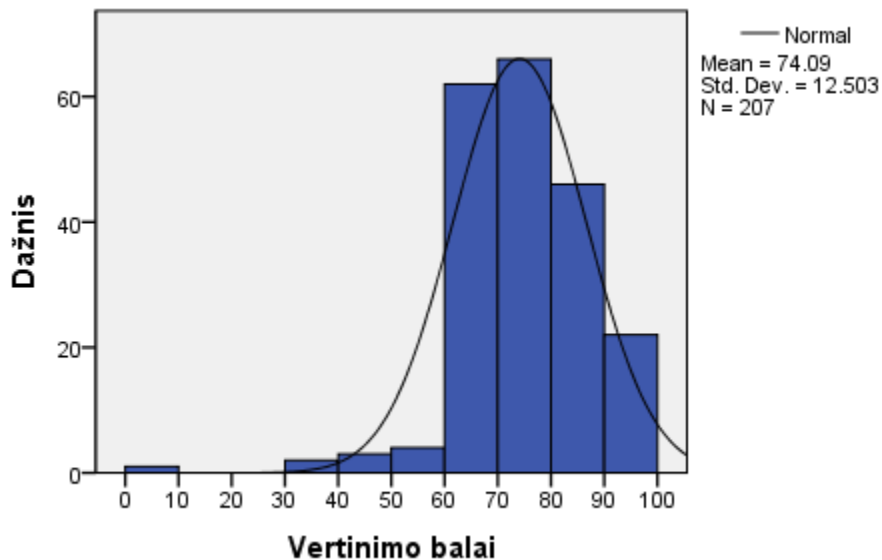
3.1. Paraiškų kokybė

Žemiau pavaizduota histograma rodo, kaip KA101, KA102, KA104 paraiškos pasiskirsto vertinimo balų intervaluose. Kitų KA1 paraiškų balai neanalizuoti dėl to, kad šių veiklų paraiškos nevertinamos balais arba vertinamos pagal kitą metodologiją. Daugiausia paraiškų buvo įvertintos nuo 60 iki 80 balų. Balų mediana – 74 balai.

74 balai

Pusė KA101, KA102, KA104 paraiškų buvo įvertintos tokiu arba didesniu balu.

6 pav. KA101, KA102 ir KA104 paraiškų kokybės vertinimo balų histograma



4. Biudžetas

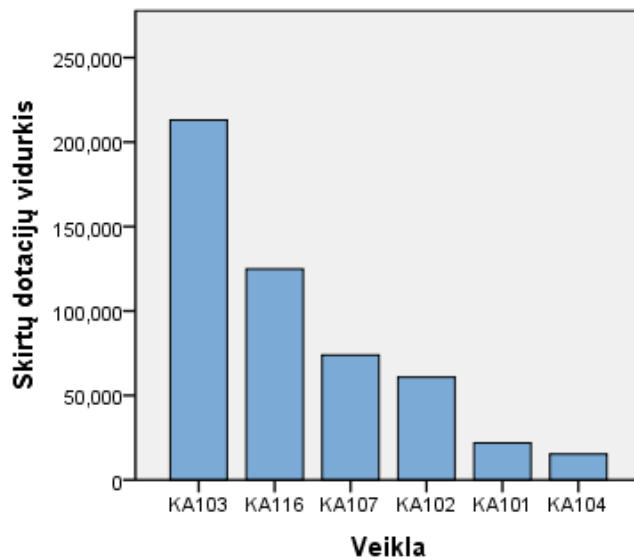
4.1. KA1 skirtos dotacijos pagal veiklas ir sektorius

Paskirtos KA1 dotacijos svyruoja nuo 2 tūkst. iki 1,4 mln. Eur., mediana – 48 tūkst. Eur. Vidutiniškai didžiausios dotacijos teks KA107 veiklai, o mažiausios – KA101 ir KA104 (8 pav.). Atitinkamai daugiausiai KA1 investicijų teks aukštojo mokslo sektoriui, mažiausiai – bendrojo ugdymo ir suaugusiųjų švietimo (7 pav.). Čia ir kitur „paskirtos dotacijos“ apima tik Europos Komisijos investicijas.

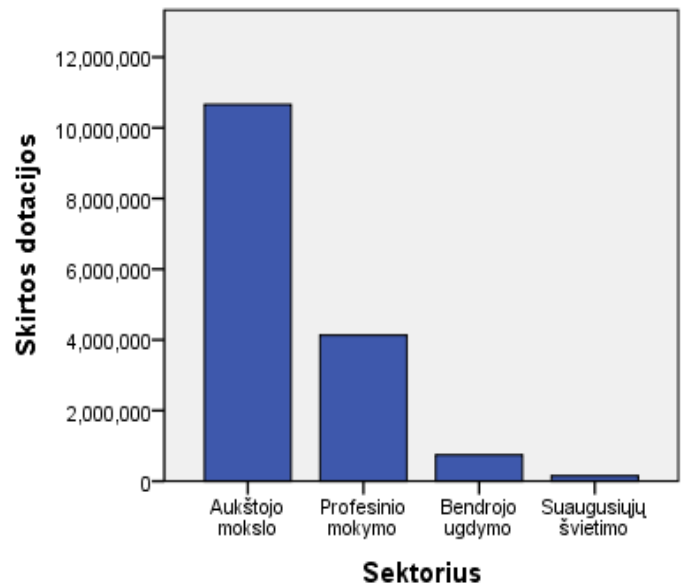
48 000 €

Pusei KA1 paraiškų skirta tokia arba didesnė dotacija.

8 pav. KA1 sėkmingoms paraiškoms skirtų dotacijų vidurkiai pagal veiklas



7 pav. KA1 sėkmingoms paraiškoms skirtų dotacijų pasiskirstymas pagal sektorius



4.2.. KA1 skirtos dotacijos pagal organizacijas

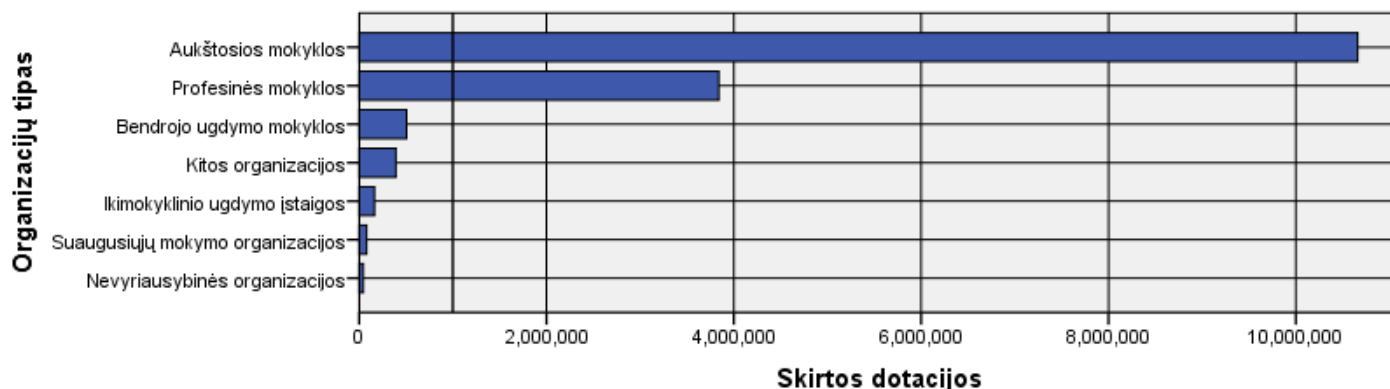
Didžiausias KA1 investicijų poreikis yra aukštosiose mokyklose – tiek prašomos, tiek paskirtos dotacijos dydis yra didžiausias palyginus su kitomis organizacijomis (10 pav.). Taip pat, atsižvelgus į paskirtų dotacijų ir švietimo sektorių „svorio“ (išreikšto mokinių arba studentų skaičiumi, kaip 9 pav.) santykį, galima teigti, kad didžiausią poveikį KA1 investicijos turės taip pat aukštojo mokslo sektoriui. Būtent vienam aukštosios mokyklos studentui vidutiniškai teks daugiausiai KA1 investicijų. Atitinkamai mažiausias poveikis bus ikimokyklinio ir bendrojo ugdymo mokykloms.

9 pav. Lietuvos švietimo sektorių „svoris“ 2016–2017 m., pagal mokinių ir studentų skaičių



Parengta pagal Lietuvos statistikos departamento duomenis, osp.stat.gov.lt, 2017-10-18

10 pav. Skirtų dotacijų suma pagal organizacijų tipą



5. Mobilumo dalyviai

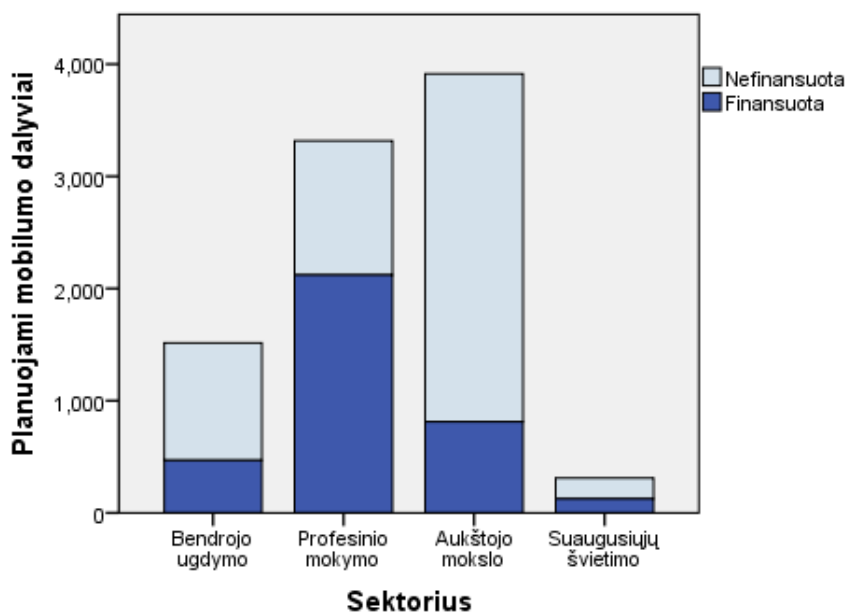
5.1. KA1 mobilumo poreikis

Absoliučiais skaičiais daugiausiai mobilumo dalyvių priklauso aukštojo mokslo sektoriui. Vertinant paraiškose planuojamų ir faktiškai finansuotų mobilumo dalyvių skaičius (išskyrus KA103), matyti, kad mobilumo veiklų poreikis yra didelis – tik maždaug 2 iš 5 norinčių dalyvių gavo finansavimą. Santykinai didžiausia dalis dalyvių, negavusių finansavimo, priklauso bendrojo ugdymo sektoriams (11 pav.).

39 %

Tokia dalis mobilumo dalyvių, numatytų paraiškose, gavo finansavimą (neanalizuojant KA103).

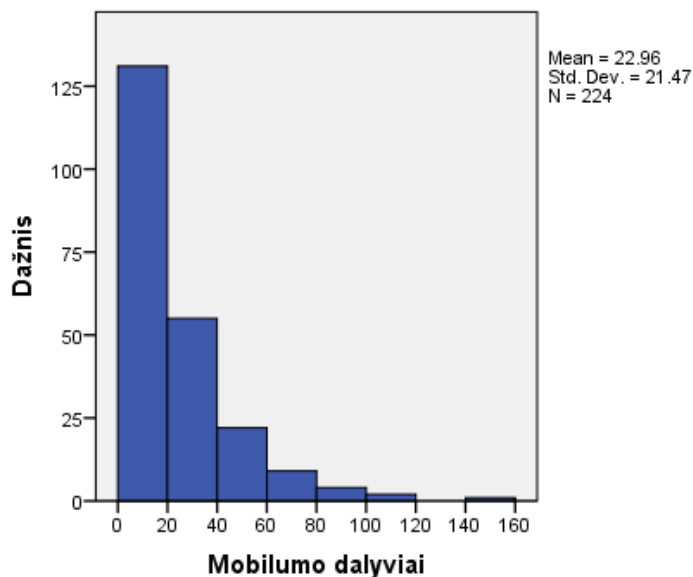
11 pav. KA1 paraiškose (išskyrus KA103) numatytų mobilumo dalyvių skaičiaus pasiskirstymas



5.2. Mobilumo dalyvių skaičius ir kaina

Mobilumo dalyvių skaičiaus histograma (12 pav.) rodo, kad pusėje KA1 (neįskaitant KA103, KA107) paraiškų planuojami mažiau nei 16 dalyvių vizitai. Nustatyta reikšminga neigiama koreliacija tarp vieno dalyvio kainos ir skirtos dotacijos dydžio (neanalizuojant KA103, KA107). Tai reiškia, kad kuo didesnė dotacija, tuo mažesnė vidutinė vieno dalyvio kaina, ir atvirkščiai. Vieno dalyvio kaina paskaičiuota kaip projektui skirtos dotacijos ir planuojamų mobilumo dalyvių santykis. Kaina pagal veiklas pateikiama lentelėje toliau.

12 pav. KA1 paraiškose (išskyrus KA103, KA107) numatytų mobilumo dalyvių skaičiaus pasiskirstymas



1 lent. Vidutinė KA1 mobilumo dalyvio kaina pagal veiklas

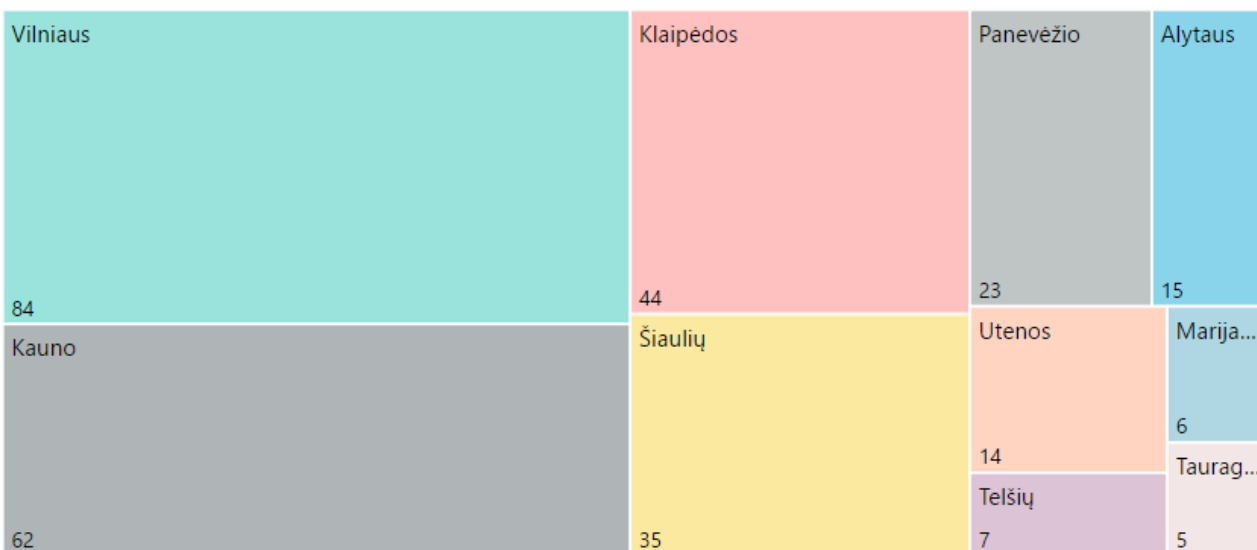
Veikla	Vidutinė dalyvio kaina (paraiškose)
KA101	1590 €
KA102	2030 €
KA103	2230 €
KA104	1220 €
KA107	2370 €
KA116	1880 €

6. Apskritys

6.1. KA1 paraiškos pagal apskritis

Paraiškų pasiskirstymas pagal apskritis pavaizduotas 13 pav. (kvadratų plotas proporcingas paraiškų skaičiui nurodytoje apskrityje). Kaip matyti, Vilniaus ir Kauno apskritis pirmąją absoliučiais skaičiais (bus finansuoti atitinkamai 84 ir 62 KA1 projektai) Visgi didžiausią pranašumą šiuo atveju turi tie miestai, kuriuose yra daugiausiai aukštųjų mokyklų ir profesinio mokymo įstaigų, nes jos pateikia daugiausiai KA1 paraiškų. Kita vertus, pagal KA1 paraiškų skaičių pirmąją apskritis yra su didžiausiais Lietuvos miestais, kuriuose tokie rodikliai, kaip ankstyvojo pasitraukimo iš švietimo sistemos lygis, mokymosi visa gyvenimą lygis, užimtumas ir kiti yra mažiausiai problemiški.

13 pav. KA1 paraiškose nurodytos apskritis



6.2. KA1 investicijos pagal apskričių „svorį“

Vertinant švietimo „svorį“ apskrityse (t. y. ikimokyklinio ugdymo įstaigų auklėtinių, bendrojo ugdymo mokyklų mokinių, profesinio mokymo įstaigų mokinių, kolegijų ir universitetų studentų bendrą skaičių), galima teigti, kad Vilniaus, Kauno ir Utenos apskritis yra geriausiai išnaudoję KA1 galimybes (14 pav. patenka į plotą „Labiau išnaudotos galimybės“ ir yra labiausiai nutolę nuo

Tauragė

Tauragės apskritis yra mažiausiai išnaudojusi KA1 galimybes.

melsvos linijos). Arba kitaip tariant – pritrauks daugiausiai KA1 investicijų vienam švietimo sistemos dalyviui. Tuo tarpu Tauragė, Marijampolė, Telšiai – menkiausiai, nes šių apskričių švietimo dalyviams atiteks mažiausiai KA1 investicijų (14 pav. patenka į plotą „Mažiau išnaudotos galimybės“ ir yra labiausiai nutolę nuo melsvos linijos). Kita vertus, pritraukiant KA1 investicijas didžiausią privalumą turi apskritys su aukštosiomis mokyklomis, nes būtent pastarosioms atitenka didžioji dalis mobilumui skirtų lėšų.

14 pav. Apskričių padėtis pagal švietimo „svorį“ ir KA1 paskirtą dotaciją

