

KA2 paraiškų apžvalga

Švietimo mainų paramos fondas | „Erasmus+“ | 2017

Įvadas

Šioje apžvalgoje pateikiama „Erasmus+“ programos 2 pagrindinio veiksmo (toliau – KA2) paraiškų statistika. Išanalizuotos 125 paraiškos, dalyvavusios Švietimo mainų paramos fondo 2017 m. organizuotame konkurse ir teigiamai įvertintos pagal konkurso tinkamumo kriterijus.

Šis dokumentas skirtas informuoti apie 2017 m. prašomo KA2 finansavimo struktūrą ir paraiškų požymius: pareiškėjus (1 dalis), veiklas (2 dalis), kokybę (3 dalis), biudžetą ir trukmę (4 dalis), partnerius (5 dalis), pasiskirstymą pagal apskritis (6 dalis),

Duomenys apdoroti „IBM SPSS Statistics“, „Microsoft Excel“ ir „Microsoft Power BI“ programomis.

125-ių

KA2 paraiškų „istorija“.

Paskutinį kartą redaguota 2017-12-06.

1. Pareiškėjai

1.1. Pareiškėjų aktyvumas

Absoliučiais skaičiais daugiausiai paraiškų pateikė bendrojo ugdymo mokyklos (1 pav.). Tačiau atsižvelgiant į ikimokyklinio, bendrojo ugdymo, profesinio mokymo ir aukštųjų mokyklų [skaičius Lietuvoje](#), aktyviausiai KA2 investicijų siekė aukštosios mokyklos. 2017 m. apie 50 proc. aukštųjų mokyklų teikė Strateginių partnerysčių paraišką. Antroje vietoje – profesinės mokyklos, kadangi beveik 15 proc. jų teikė KA2 paraišką analizuojamais metais. Bendrojo ugdymo mokyklos buvo dar mažiau iniciatyvios - beveik 4 proc. teikė paraišką 2017 m., o dar papildomai apie 6 proc. bendrojo ugdymo mokyklų dalyvavo kaip partnerės KA219 veikloje. Ikimokyklinio ugdymo įstaigų aktyvumas nesiekė 1 proc.

1 iš 2

aukštųjų mokyklų,

1 iš 7

profesinių mokyklų ir

1 iš 10

bendrojo ugdymo mokyklų 2017 m. pateikė tinkamą KA2 paraišką arba dalyvavo kaip KA219 partnerė.

1 pav. KA2 paraiškų pasiskirstymas pagal pareiškėjų organizacijos tipą



Suaugusiųjų švietimo sektoriaus organizacijų visumos negalima objektyviai apibrėžti, todėl sunku tiksliai įvertinti jų aktyvumą. Tačiau remiantis 2017 m. neformaliojo suaugusiųjų švietimo ir tęstinio mokymosi programų finansavimo konkurso (LR švietimo ir mokslo ministerija) duomenimis,

galima teigti, kad „Erasmus+“ padidino organizacijų aktyvumą teikiant suaugusiųjų švietimą. Arba kitaip – programos investicijų 2017 m. siekė tos suaugusiųjų švietimo organizacijos, kurios nebuvo finansuotos iš valstybės biudžeto.

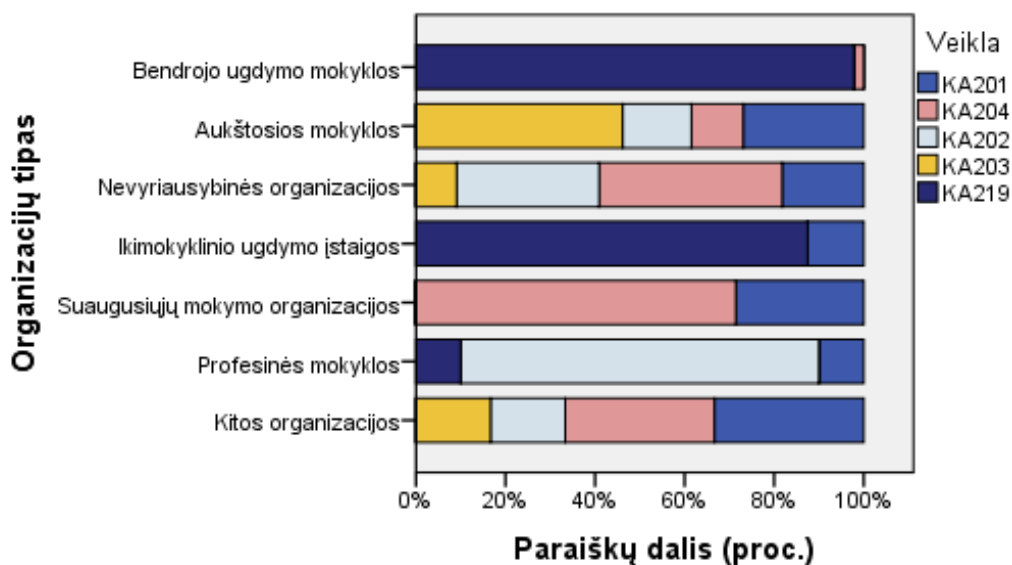
1.2. Pareiškėjai „savininkai“ ir „tarpininkai“

Vertinant KA2 pareiškėjus, juos galima suskirstyti į „savininkus“ ir „tarpininkus“. Pirmieji – tai organizacijos, teikiančios paraišką projektui, kurio rezultatus naudos tiesiogiai (pvz., profesinė mokykla teikia KA202 paraišką). Antrieji – tai organizacijos pareiškėjos, kurios nepatirs tiesioginių projektų rezultatų (pvz., universitetas teikia KA201 paraišką). Maždaug trečdalis pareiškėjų yra „tarpininkai“, likusieji – „savininkai“. Dažniausiai aukštosios mokyklos atlieka „tarpininkų“ vaidmenį, t.y. teikia ne savo švietimo lygmens paraiškas, t.y. KA201, KA202, KA204 (2 pav.). Tuo tarpu bendrojo ugdymo mokyklos – priešingai, jos paprastai teikia tik savo švietimo lygmens paraiškas, t.y. KA219 (2 pav.).

Super-tarpininkai

Aukštosios mokyklos teikia visų švietimo lygmenų KA2 paraiškas.

2 pav. KA2 paraiškų pasiskirstymas pagal pareiškėjų organizacijos tipą ir veiklas

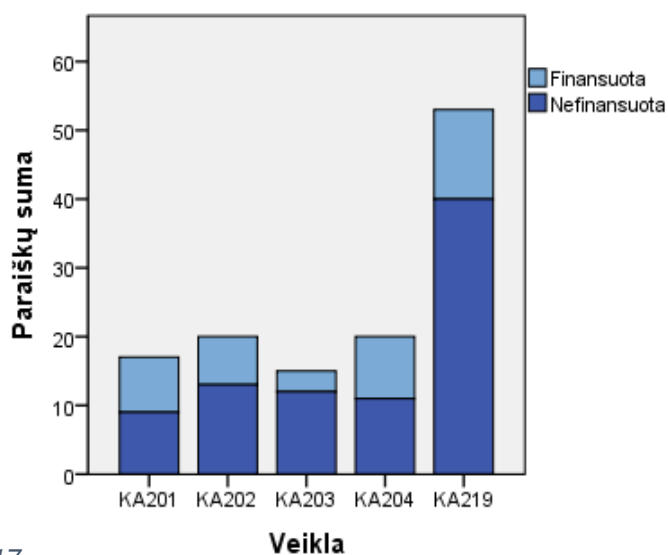


2. Veiklos

2.1. KA2 paraiškos pagal veiklas ir sektorius

Absoliučiais skaičiais didžiausias poreikis yra vykdyti „Bendrojo ugdymo tarpmokyklinių strateginių partnerysčių“ (KA219) veiklą. Kitų veiklų – „Bendrojo ugdymo strateginių partnerysčių“ (KA201), „Profesinio mokymo strateginių partnerysčių“ (KA202), „Aukštojo mokslo strateginių partnerysčių“ (KA203) ir „Suaugusiųjų švietimo strateginių partnerysčių“ (KA204) – paraiškų pasiūla absoliučiais skaičiais buvo panaši (3 pav.). Tačiau pagal sektorius palyginus paraiškų skaičių su atitinkamo švietimo lygmeniu „svoriu“ (išreikštu švietimo įstaigų skaičiumi, kaip 4 pav.), galima teigti, kad didžiausią poveikį KA2 investicijos turės aukštojo mokslo ir profesinio mokymo sektoriams. Kitaip tariant – šiuose sektoriuose vienai organizacijai tenka didžiausias paraiškų skaičius. Suaugusiųjų švietimo sektoriaus „svorio“ negalima objektyviai apibrėžti, todėl jis neanalizuotas.

3 pav. KA2 paraiškų pasiskirstymas pagal veiklas



4 pav. Lietuvos švietimo sektorių „svoris“ 2016–2017 m., pagal švietimo ir mokymo įstaigų skaičių



KA203 ir
KA202

Šios KA2 veiklos darys didžiausią poveikį.

2.2. KA2 paraiškų turinys

Iš paraiškų santraukose vartojamų žodžių analizės matyti, kad dažniausiai naudojamos sąvokos, reiškiančios plėtrą, tobulinimą („develop“, „improve“) ir atspindinčios užsienio partnerystės svarbą („countries“, „partners“, „European“). Populiariausi žodžiai taip pat rodo didelę orientaciją į tikslines grupes: „studentus“, „mokyklas“, „mokytojus“, tiesiog „dalyvius“.

5 pav. KA2 paraiškų santraukose vartojamų žodžių analizė



2.3. KA2 konkurso populiarumas

Programos konkursui pateiktų paraiškų skaičius yra didelis palyginus su tuo, kad tik trečdalis tinkamų paraiškų buvo faktiškai finansuotos. Palyginimui, Europos Socialinio Fondo 2009 – 2014 m. vykdytos „Mokymosi visą gyvenimą“ veiksmų programos konkursas buvo dvigubai mažesnis – t.y. finansuotos 2 iš 3 paraiškų.

1 iš 3

tinkamų KA2 paraiškų buvo finansuotos.

3. Kokybės balai

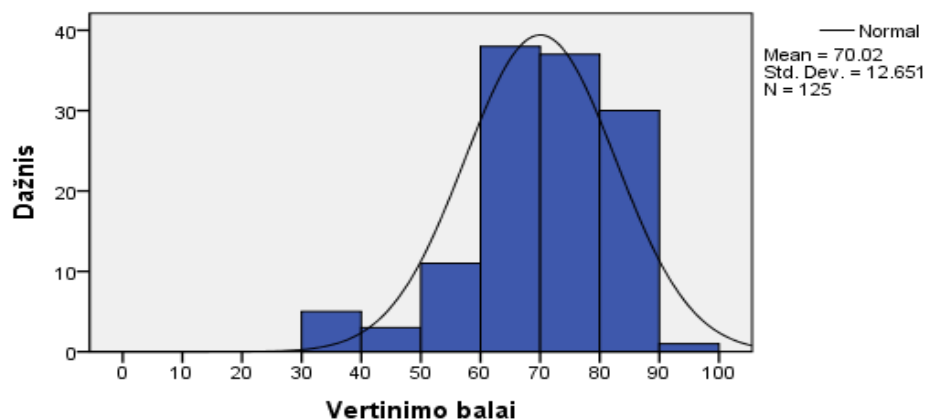
3.1. KA2 paraiškų kokybė

Žemiau pavaizduota histograma rodo, kaip paraiškos pasiskirsto vertinimo balų intervaluose. Daugiausia paraiškų buvo įvertintos nuo 60 iki 80 balų. Paraiškų kokybės įvertinimas svyruoja nuo 34 iki 96 balų. Paraiškų įvertinimo mediana – 71 balas – yra aukšta ir rodo gerą paraiškų kokybę.

71 balas

Pusė KA2 paraiškų buvo įvertintos tokiu arba didesniu balu.

6 pav. KA2 paraiškų kokybės vertinimo balų histograma



4. Biudžetas ir trukmė

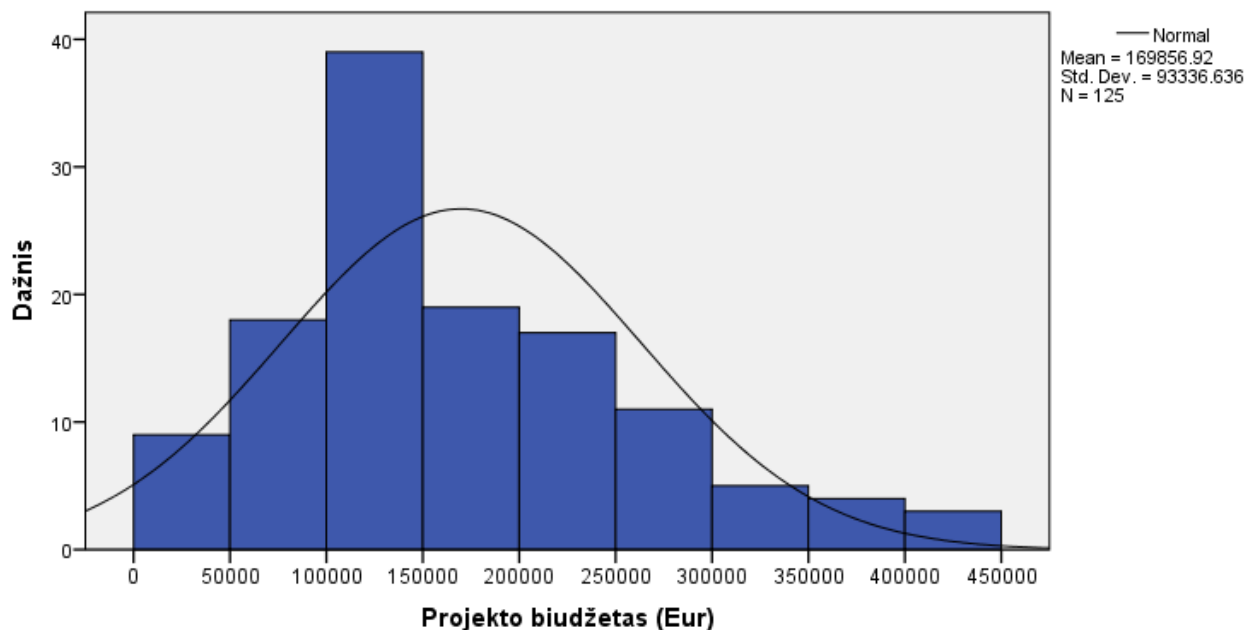
4.1. KA2 paraiškose numatyti biudžetai

Daugiausiai yra paraiškų, kuriose nurodytas biudžetas patenka į intervalą nuo 100 iki 150 tūkst. eurų. Paraiškų biudžetų histograma (7 pav.) rodo, kokie finansiškai įvairūs gali būti KA2 projektai. Projekto biudžetą įtakoja daug kintamųjų, ypač tokie, kaip projekto partnerių skaičius ir projekto trukmė (partnerių ir trukmės temos plačiau 4.2 ir 5.1 paragrafuose).

144 000 €

Pusėje KA2 paraiškų nurodytas toks arba mažesnis biudžetas (prašomas).

7 pav. KA2 paraiškose numatytų biudžetų pasiskirstymas



4.2. KA2 paraiškose numatyta projektų trukmė

Vidutinė paraiškose nurodyta projekto trukmė – 2 metai. Kiekvienas papildomas projekto mėnuo yra susijęs su statistiškai reikšmingu projekto biudžeto didėjimu. Tai ypač akivaizdu vertinant KA201, KA202, KA203, KA204 statistiką.

2 metai

Vidutiniškai tokia projektų trukmė planuojama KA2 paraiškose.

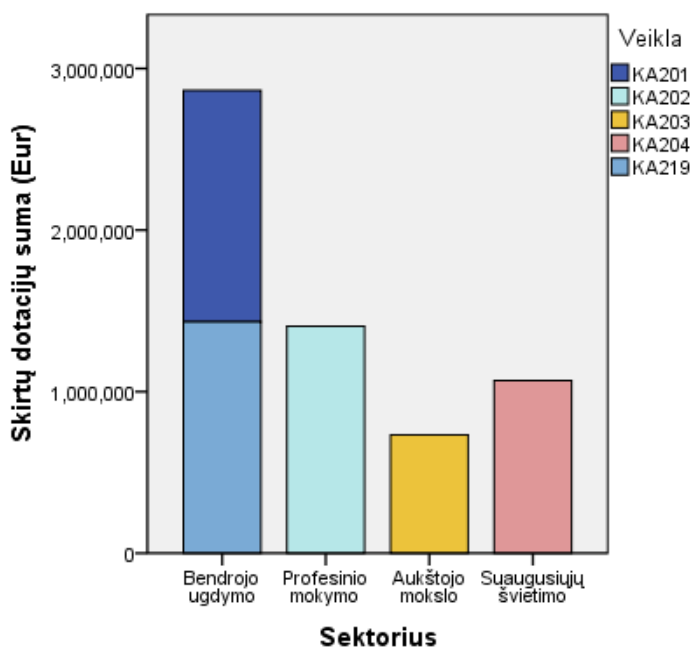
4.3. Finansavimo poreikis pagal sektorius

KA2 investicijų poreikis yra didelis, nes dotacijos patenkins tik 29 proc. prašomo finansavimo. Absoliučiais skaičiais didžiausia KA2 dotacijų suma teks bendrojo ugdymo sektoriui (8 pav.), tačiau atsižvelgiant į švietimo sektorių išlaidas 2016 m. ([Statistikos departamento duomenys](#)), KA2 investicija bus svariausia profesinio mokymo institucijoms (sudarys didžiausią dalį nuo šių institucijų išlaidų). Tuo tarpu mažiausiai sviri – aukštosioms mokykloms (sudarys mažiausią dalį nuo šių institucijų išlaidų). Suaugusiųjų švietimo sektoriaus organizacijų negalima objektyviai apibrėžti, todėl jis neanalizuotas.

29 %

Tokią dalį prašomo finansavimo patenkino paskirtos dotacijos.

8 pav. KA2 sėkmingoms paraiškoms skirtų dotacijų pasiskirstymas pagal veiklas ir sektorius



5. Partneriai

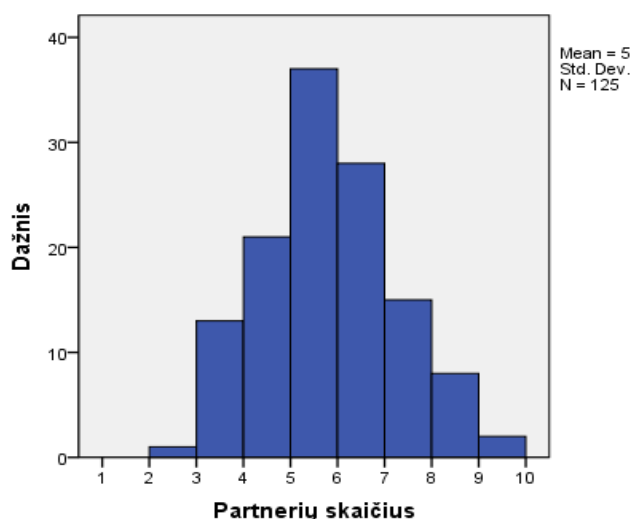
5.1. KA2 projektų partnerių skaičius

Dažniausiai paraiškose buvo planuojami 5 – 6 projekto partneriai (10 pav.). KA2 konkurso dėka susikūrė arba sustiprėjo tinklai, apimantys 667 organizacijas. Vertinant projekto biudžeto ir partnerių skaičiaus ryšį nustatyta koreliacija, kuri rodo, kad kiekvienas papildomas partneris didina projekto biudžetą (iki keliasdešimt tūkstančių Eur.). Ypač tai akivaizdu vertinant KA219 paraiškų statistiką.

667

Tiek bendrai partnerių (organizacijų) numatyta KA2 paraiškose.

9 pav. KA2 paraiškose numatytų partnerių skaičiaus pasiskirstymas



5.2. KA2 projektų partneriai pagal šalis

Detalus partnerių, nurodytų paraiškose, pasiskirstymas pagal šalis pavaizduotas 11 ir 12 pav. (vaizduojamų kvadratų plotas proporcingas partnerių skaičiui iš nurodytos šalies). Paraiškose, kurios susiję su inovacijų kūrimu, dominuoja partneriai iš Italijos (IT), Ispanijos (ES), Graikijos (EL). Paraiškose, kurios susiję su gerosios praktikos mainais, dažniausiai numatyti partneriai iš Turkijos (TR), Italijos (IT). Tuo tarpu pagal [Pasaulio ekonomikos forumo 2017 m. konkurencingumo indeksą](#), geriausios švietimo ir mokymo sistemos yra Suomijoje (FI), Olandijoje (NL), Vokietijoje (DK), Norvegijoje (NO).

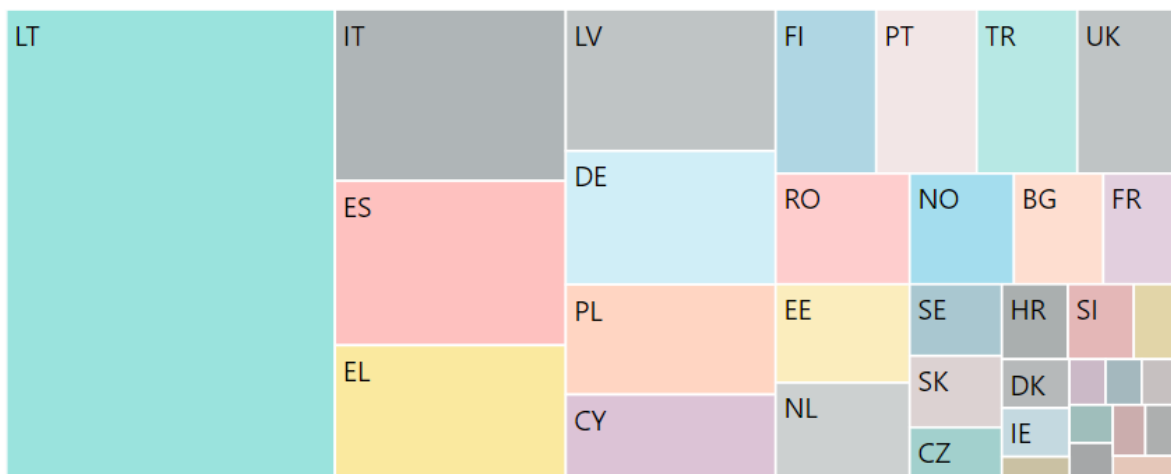
Italija

Tai šalis, su kurios organizacijomis labiausiai pageidaujamos inovacijų kūrimo partnerystės.

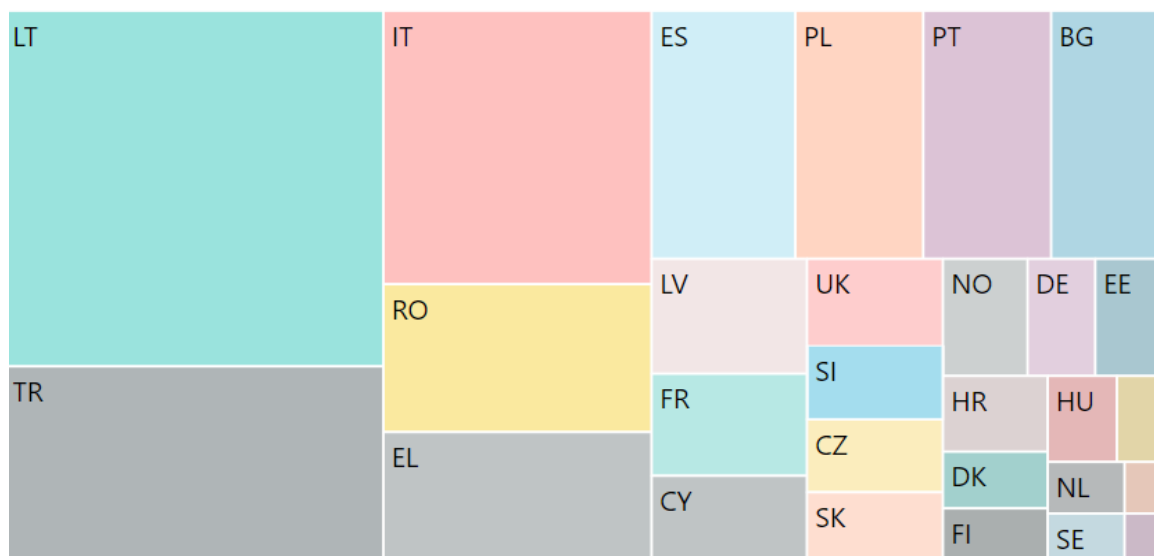
Turkija

Tai šalis, su kurios organizacijomis labiausiai pageidaujamos gerosios praktikos mainų partnerystės.

10 pav. KA2 inovacijų paraiškose numatytų partnerių pasiskirstymas pagal šalis



11 pav. KA2 gerosios praktikos mainų paraiškose numatytų partnerių pasiskirstymas pagal šalis

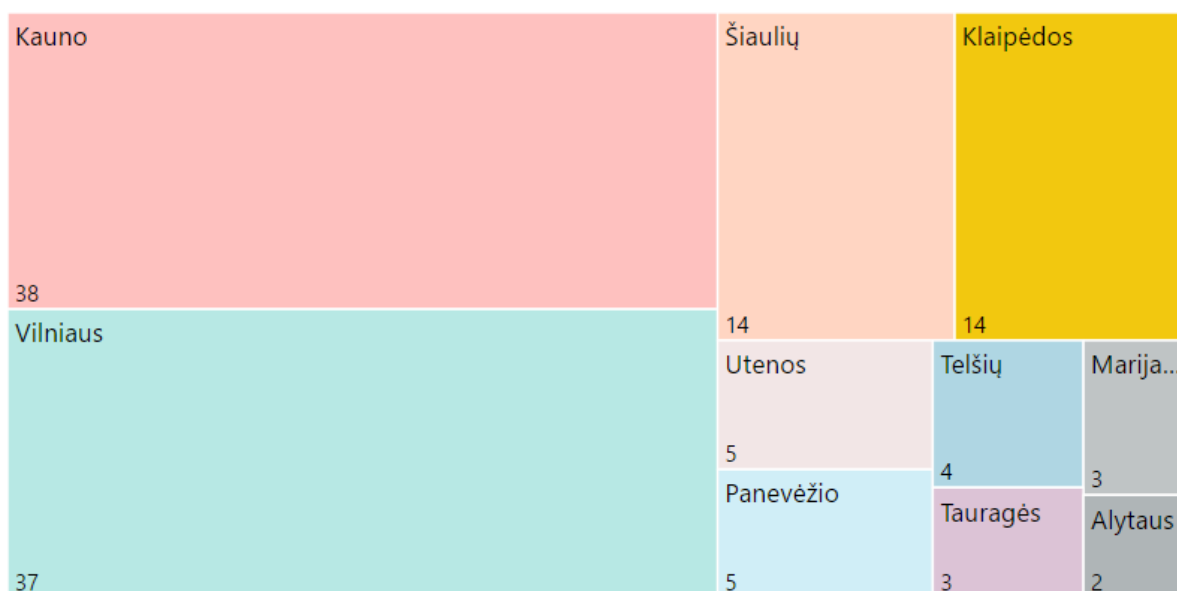


6. Apskritis

6.1. KA2 paraiškos pagal apskritis

Paraiškų pasiskirstymas pagal apskritis pavaizduotas 13 pav. (vaizduojamų kvadratų plotas proporcingas paraiškų skaičiui iš nurodytos apskrities). Kaip matyti, Kaunas ir Vilnius pirmąja absoliučiais skaičiais. Kita vertus, tai apskritis su didžiausiu švietimo „svoriu“ ir didžiausiais Lietuvos miestais, kuriuose tokie rodikliai, kaip ankstyvojo pasitraukimo iš švietimo sistemos lygis, mokymosi visa gyvenimą lygis ir kiti yra mažiausiai problemiški. Įvertinus paraiškų balus, galima teigti, kad paraiškų kokybė visose apskrityse yra panaši, t.y. statistškai reikšmingai nesiskiria.

12 pav. KA2 paraiškose nurodytos apskritis



6.2. KA2 investicijos pagal apskričių „svorį“

Vertinant švietimo „svorį“ apskrityse (t. y. ikimokyklinio ugdymo įstaigų auklėtinių, bendrojo ugdymo mokyklų mokinių, profesinio mokymo įstaigų mokinių, kolegijų ir universitetų studentų bendrą skaičių), galima teigti, kad Kauno, Klaipėdos ir Utenos apskritis yra geriausiai išnaudoję KA2 galimybes (14 pav. patenka į „Labiau išnaudotos galimybės“ plotą ir labiausiai nutolę nuo melsvos linijos). Arba kitaip tariant – pritrauks daugiausiai eurų vienam švietimo

Kaunas

Kauno apskritis yra KA2 lyderė, atsižvelgiant į paskirtų dotacijų ir švietimo „svorio“ santykį.

sistemos dalyviui. Tuo tarpu Alytaus, Marijampolės, Panevėžio – menkiausiai (14 pav. patenka į „Mažiau išnaudotos galimybės“ plotą ir yra labiausiai nutolę nuo melsvos linijos).

13 pav. Apskričių padėtis pagal švietimo „svorį“ ir KA2 paskirtą dotaciją

